

# MapSource

*kortlægningssoftware*

© Copyright 2008 Garmin Ltd. eller datterselskaber

Garmin International, Inc.  
1200 E. 151<sup>st</sup> Street,  
Olathe, Kansas 66062 U.S.A.  
Tlf. 913/397 8200 eller 800/800 1020  
Fax. 913/397 8282

Garmin (Europa) Ltd.  
Liberty House, Hounslow Business Park,  
Southampton, Hampshire, SO40 9RB, UK  
Tlf. +44 (0) 870.8501241 (uden for  
Storbritannien)  
0808 2380000 (kun i Storbritannien)  
Fax. +44 (0) 870.8501251

Garmin Corporation  
Nr. 68, Jangshu 2<sup>nd</sup> Road,  
Shijr, Taipei County, Taiwan  
Tel. 886/2.2642,9199  
Fax. 886/2 2642 9099

Alle rettigheder forbeholdes. Denne vejledning må hverken helt eller delvist reproduceres, kopieres, transmitteres, udbredes, downloades eller gemmes på noget medie uanset formålet uden udtrykkeligt, forudgående skriftligt samtykke fra Garmin, medmindre der udtrykkeligt er givet tilladelse heri. Garmin giver hermed tilladelse til download af en enkelt kopi af denne vejledning på en harddisk eller andet elektronisk medium til visning og udskrivning af én kopi af vejledningen og eventuelle opdateringer heraf, forudsat at den elektroniske eller udskrevne kopi af vejledningen indeholder hele denne meddelelse om ophavsret, og med den betingelse, at enhver uautoriseret erhvervsmæssig distribution af vejledningen og eventuelle ændringer heraf er strengt forbudt.

Oplysningerne i dette dokument kan ændres uden forudgående varsel. Garmin forbeholder sig retten til at ændre eller forbedre sine produkter og til at ændre indholdet uden at være forpligtet til at varsle sådanne ændringer og forbedringer til personer eller organisationer. Besøg Garmins hjemmeside ([www.garmin.com](http://www.garmin.com)) for at få yderligere oplysninger om aktuelle opdateringer samt brug og håndtering af dette og andre Garmin-produkter..

Garmin®, BlueChart®, MapSource® og iQue® er registrerede varemærker, og Que™ er et varemærke tilhørende Garmin Ltd. eller dets datterselskaber, registreret i USA og andre lande. Disse varemærker må ikke anvendes uden udtrykkelig tilladelse fra Garmin.

Google Earth™ er et varemærke tilhørende Google Inc.

Denne danske udgave af den engelske brugervejledning til MapSource (Garmin artikelnummer 190-00417-20, version E) medfølger som en hjælp til dig. Læs om nødvendigt den nyeste version af den engelske vejledning, hvis du er i tvivl om brugen af MapSource.

|  |           |  |           |
|--|-----------|--|-----------|
| <b>Introduktion.....</b>                               | <b>ii</b> | <b>Oprettelse og redigering af waypoints.....</b>            | <b>16</b> |
| Serienummer.....                                       | ii        | Oprettelse af waypoints .....                                | 16        |
| Kontakt Garmin .....                                   | ii        | Redigering af waypoints.....                                 | 17        |
| Information om kortdata.....                           | ii        | <b>Finde steder .....</b>                                    | <b>17</b> |
| <b>Installation af MapSource .....</b>                 | <b>1</b>  | Brug af Find nærmeste steder og Nyligt<br>fundne steder..... | 18        |
| <b>Oplåsning af kort.....</b>                          | <b>1</b>  | <b>Oprettelse og redigering af ruter .....</b>               | <b>19</b> |
| Oplåsningskoder og kuponkoder .....                    | 1         | Oprettelse af ruter .....                                    | 19        |
| Få vist oplåsningskoder .....                          | 3         | Redigering af ruter.....                                     | 20        |
| Hent oplåsningskoder .....                             | 4         | <b>Spor .....</b>  | <b>21</b> |
| Registrering af dit produkt.....                       | 4         | Visning af spor.....   | 21        |
| <b>Ændring eller fjernelse af MapSource.....</b>       | <b>5</b>  | Filtrering af spor.....                                      | 22        |
| Reparation af MapSource .....                          | 5         | <b>Tilpasning af MapSource.....</b>                          | <b>22</b> |
| Tilpasning af dækningsområder.....                     | 5         | Om Google Earth™ .....                                       | 22        |
| Fjernelse af MapSource.....                            | 6         | <b>Advarsler og forbehold .....</b>                          | <b>23</b> |
| <b>Tilslutning af GPS-enheden til en computer.....</b> | <b>6</b>  | <b>Indeks .....</b>  | <b>24</b> |
| <b>Brug af MapSource.....</b>                          | <b>8</b>  |  |           |
| <b>Elementer i MapSource.....</b>                      | <b>8</b>  |  |           |
| <b>Indlæsning af kort på Garmin GPS-enheden.....</b>   | <b>9</b>  |  |           |
| Markering af kort.....                                 | 9         |  |           |
| Tilføjelse af kort fra flere MapSource-produkter.....  | 11        |  |           |
| <b>Overførsel af MapSource-data .....</b>              | <b>12</b> |  |           |
| iQue®-brugere .....                                    | 12        |  |           |
| Afsendelse af data til GPS-enheden .....               | 14        |  |           |
| Modtagelse af data fra GPS-enheden .....               | 15        |  |           |

Hvis du har brug for yderligere oplysninger, mens du anvender MapSource, skal du klikke på **Hjælp > Hjælp til MapSource** eller trykke på **F1** på tastaturet for at åbne de detaljerede MapSource-hjælpefiler.

## INTRODUKTION

Tak fordi du har valgt Garmin® MapSource® - det komplette værktøj til håndtering af din Garmin GPS-enhed. MapSource giver detaljerede geografiske data, som du kan få vist på din computer eller indlæse på GPS-enheden. Denne vejledning skal få dig i gang med at bruge programmet. Se Hjælpen til MapSource for at få yderligere oplysninger om, hvordan du bruger MapSource.

### Serienummer

Brug dette felt til at nedskrive serienummeret (8-cifret nummer placeret på bagsiden af æsken) i tilfælde af, at du mister eller får stjålet MapSource-softwaren, eller hvis du får brug for support. Opbevar den originale faktura et sikkert sted, eller vedhæft en kopi af den på indersiden af vejledningen.

Serienummer: \_ \_ \_ \_ \_ \_ \_ \_

### Kontakt Garmin

Kontakt Garmin, hvis du har spørgsmål, eller hvis du har problemer med at anvende MapSource.

I USA skal du kontakte Garmins produktsupport på tlf. nr. 913 397 8200 eller 800/800 1020, mandag-fredag kl. 8:00–17:00 centraltid eller via [www.garmin.com/support](http://www.garmin.com/support).

I Europa kan du kontakte Garmin (Europa) Ltd. på telefon +44 (0) 870 850 1241 (uden for Storbritannien) eller på 0808 2380000 (inden for Storbritannien).

### Information om kortdata

Ét af Garmins mål er at give kunder den mest fuldstændige og nøjagtige kartografi, som vi kan opnå til en rimelig pris. Vi anvender en kombination af officielle og private datakilder, hvilket vi anerkender i vejledningerne og i meddelelser om ophavsret, der bliver vist til brugeren. Næsten alle datakilder indeholder nogle unøjagtige eller ufuldstændige data. I visse lande er fuldstændig og nøjagtig kortinformation enten ikke tilgængelig, eller uforholdsmæssigt dyr.

Hvis datakilden mangler en kortdetalje, eller hvis et emne er placeret forkert eller ikke er korrekt identificeret, vil samme kortdetalje ligeledes være ukorrekt identificeret eller helt mangle i kartografiproduktet fra Garmin. Hvert enkelt MapSource-produkt har sine styrker og svagheder, og det er ikke alle produkter, der passer til alle formål. Husk det, når du anvender og nyder godt af de fordele, kartografiproduktet tilbyder.

Du opfordres til at rapportere enhver fejl i vores elektroniske kort ved at udfylde vores online fejlrapporteringsskema i kartografisektionen på vores websted:

<http://www.garmin.com/cartography/mapSource/errorForm.html>.

## INSTALLATION AF MAPSOURCE

### Oplåsning af kort

Visse MapSource-produkter skal låses op, før du kan benytte de detaljerede kortdata. Hvis dit produkt skal låses op, ligger der en oplåsningskode eller en kuponkode på et stykke papir i æsken med produktet.

Første gang du kører MapSource med låste kort installeret, vil Låste kort fundet-dialogboksen bede dig om at låse dine kort op. Du kan også låse kort op i MapSource. Klik på [Hjælpeprogrammer > Håndter kortprodukter](#).

### Oplåsningskoder og kuponkoder

En **oplåsningskode** består af 25 tegn og står på et gult stykke papir eller på produktets emballage. Den låser alle kort op, der er tilknyttet til dit MapSource-produkt. På det gule stykke papir er der også et serienummer og en 7-cifret registreringskode. Der følger oplåsningskoder med Garmin-enheder, der også indeholder kortlægningssoftware. Se [side 2](#) for at få oplysninger om, hvordan du låser dit produkt op med en 25-tegns oplåsningskode.

En **kuponkode** består af 8 tegn og står på oplåsningscertifikatet. Den låser et kortafsnit op i dit MapSource-produkt. Der følger kuponkoder med den software, som medfølger i en anden pakke end Garmin-enheden. Se [side 2](#) for at få oplysninger om, hvordan du låser dit produkt op med en 8-tegns kuponkode.



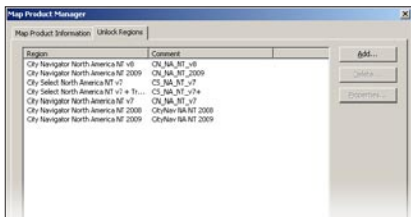

---

**BEMÆRK:** Opbevar din oplåsningskode eller kuponkode et sikkert sted. Du kan få brug for koderne, hvis du skal geninstallere MapSource. Garmin kan ikke tilbyde tilbagebetaling eller erstatninger for oplåsningskoder til MapSource.

---

## Sådan låser du dit produkt op med en 25-cifret oplåsningskode:

1. I MapSource klikker du på **Hjælpeprogrammer > Håndter kortprodukter**.
2. Vælg fanen **Lås op for afsnit**, og klik på **Tilføj**.



Fanen Lås op for afsnit

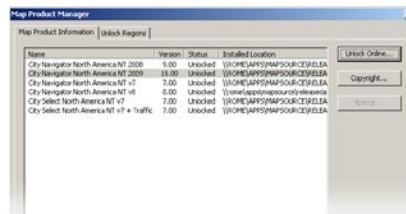
3. Indtast din oplåsningskode på 25 tegn, og tilføj eventuelt en kommentar. Klik på **OK**.

## Sådan låser du dit produkt op med en kuponkode på 8 tegn:



**BEMÆRK:** Det er nødvendigt at have en internetforbindelse for at kunne gennemføre følgende procedure.

1. I MapSource klikker du på **Hjælpeprogrammer > Håndter kortprodukter**.
2. Vælg et kortprodukt, og klik på **Lås op online**. Siden Åbn kort åbner i din webbrowser.



Lås op online

3. Hvis Garmin Communicator Plugin ikke er installeret på din computer, følges instruktionerne på siden Åbn kort for at installere Garmin Communicator Plugin.

4. Tilslut din GPS-enhed til computeren. For yderligere oplysninger se [side 6](#) eller brugervejledningen til din GPS-enhed.
5. Klik på **Find enheder**. Vælg din enhed på rullelisten, hvis det er nødvendigt. Dit enheds-ID vises i feltet Enheds-ID.
6. Indtast serienummeret, som står på GPS-enheden.
7. Indtast den 8-cifrede kuponkode, som står på oplåsningscertifikatet. Klik på **Oplås kort**. Du kan nu lukke kortprodukt håndtering og bruge MapSource.

## Få vist oplåsningskoder

Hvis du nogensinde får brug for at få vist din oplåsningskode, kan du se den vha. kortprodukt håndtering.

### Sådan får du vist dine installerede oplåsningskoder:

1. I MapSource klikker du på **Hjælpeprogrammer** > **Håndter kortprodukter**.
2. Vælg fanen **Lås op for afsnit**.
3. Kortprodukt håndtering viser en liste over alle installerede MapSource-produkter.

Hvis du vil have vist en oplåsningskode til et produkt, skal du vælge produktet og klikke på **Egenskaber**.

Hvis du vil slette en oplåsningskode til et produkt, skal du vælge produktet og klikke på **Slet**.

## Hent oplåsningskoder

Du kan hente oplåsningskoder fra Garmin ved at oplyse enheds-ID og serienummer.



**BEMÆRK:** Det er nødvendigt at have en internetforbindelse for at kunne gennemføre følgende procedure.

1. I MapSource klikker du på **Hjælpeprogrammer > Håndter kortprodukter**.
2. Vælg et kortprodukt, og klik på **Lås op online**.
3. Hvis Garmin Communicator Plugin ikke er installeret på din computer, følges instruktionerne på siden Åbn kort for at installere Garmin Communicator Plugin.
4. Tilslut din GPS-enhed til computeren. For yderligere oplysninger se [side 6](#) eller brugervejledningen til din GPS-enhed.
5. Klik på **Find enheder**. Vælg din enhed på rullelisten, hvis det er nødvendigt. Dit enheds-ID vises i feltet Enheds-ID.
6. Indtast serienummeret, som står på GPS-enheden.

7. Klik på **Hent oplåste kort**. Dine koder bliver gendannet i MapSource.

## Registrering af dit produkt

Hvis du ikke allerede har registreret dit produkt med UnlockWizard, kan du registrere det på Garmins hjemmeside på adressen <http://my.garmin.com>.

Vi anbefaler, at du registrerer dit MapSource-produkt for at få adgang til en lang række fordele:

- Du kan få besked om produktopdateringer, når de bliver lanceret.
- Du får bevis for hos Garmin, at du har købt produktet. Det kan bruges, hvis du får behov for support til produktet.
- Du får adgang til opdateringer af kortdata til nedsat pris.

## Ændring eller fjernelse af MapSource

Hvis MapSource bliver ødelagt, kan du reparere programmet. I visse MapSource-produkter kan du tilpasse det regionale dækningsområde. Du kan også fjerne et MapSource-produkt fra din computer.

### Reparation af MapSource

I visse MapSource-produkter kan du reparere MapSource, hvis programmet bliver ødelagt. Hvis denne funktion ikke er tilgængelig, kan du afinstallere og geninstallere produktet.




---

**BEMÆRK:** Du skal bruge dine installationsdiske til MapSource for at reparere programmet.

---

#### Sådan reparerer du MapSource:

1. Sæt installationsdisken til MapSource i computerens diskdrev. Installationsguiden starter. Klik på **Næste**.
2. Vælg **Reparer**, og klik på **Næste**.
3. Følg instruktionerne for at reparere MapSource.

## Tilpasning af dækningsområder

I visse detaljerede kortprodukter til MapSource er det muligt at tilpasse de regionale dækningsområder. Hvis denne funktion er tilgængelig i dit MapSource-produkt, vil menupunktet **Tilpas** blive vist, når du åbner installationsguiden til MapSource.




---

**BEMÆRK:** Du skal bruge dine installationsdiske til MapSource for at ændre programmet.

---

#### Sådan tilføjer eller fjerner du specifikke dækningsområder:

1. Sæt installationsdisken til MapSource i computerens diskdrev. Installationsguiden starter. Klik på **Næste**.
2. Vælg **Tilpas**, og klik på **Næste**.
3. Marker de områder, du vil tilføje eller fjerne. Klik på **Næste**.
4. Følg instruktionerne for at tilpasse MapSource.

## Fjernelse af MapSource

Du kan fjerne et MapSource-produkt fra computeren uden brug af installationsdiskene til MapSource.

### Sådan fjerner du MapSource:

1. Klik på knappen **Start**. Vælg dernæst **Indstillinger > Kontrolpanel**.
2. Vælg **Tilføj/fjern programmer** under Kontrolpanel.
3. Marker **MapSource**, og klik på **Rediger/fjern**.
4. Følg instruktionerne for at fjerne MapSource.

ELLER

1. Klik på knappen **Start**. Vælg **Programmer > MapSource > Guiden Installation af MapSource-produkt** (hvis den er tilgængelig).
2. Klik på **Næste**.
3. Vælg **Fjern**.



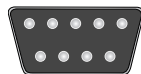
**BEMÆRK:** For at fjerne MapSource helt skal du også slette mappen C:\Garmin\USB\_Drivers på computeren.

## Tilslutning af GPS-enheden til en computer

Installer softwaren til MapSource, eller kørs installationsdisken til dit produkt, før du tilslutter GPS-enheden til en computer. Hvis dit MapSource-produkt blev leveret med en opsætningsvejledning, skal du følge disse instruktioner for at få at vide, hvornår og hvordan du tilslutter GPS-enheden til en computer. Du kan også finde disse oplysninger i systemhåndbogen til GPS-enheden.

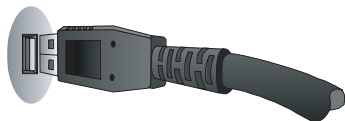
### Sådan tilslutter du Garmin GPS-enheden til en computer:

1. Hvis GPS-enheden blev leveret med et pc-interfacekabel, skal du tilslutte GPS'en til en seriel kommunikationsport på computeren (se nedenstående illustration).



**Serial kommunikationsport**

Hvis GPS-enheden blev leveret med et USB-data kabel, skal du tilslutte GPS'en til en ledig USB-dataport.



### **USB-dataport**

2. Kontroller, at GPS-enheden er tændt, og at det serielle dataformat er indstillet til **Garmin**, hvis det er muligt.

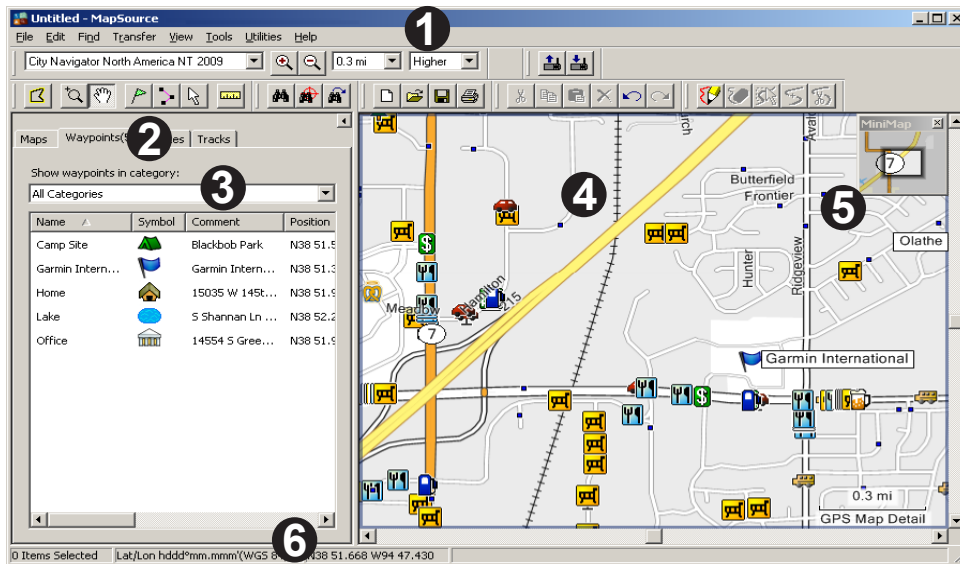
### **Sådan kontrollerer du forbindelsen til computeren:**

1. Klik på **Hjælpeprogrammer > Få enheds-ID** i MapSource.
2. Kontroller, at navnet på GPS-enheden vises i feltet **Enhed**. Hvis det ikke er tilfældet, er GPS-enheden muligvis ikke tilsluttet korrekt. Kontroller, at enheden er tændt, at forbindelsen er i orden, og klik dernæst på **Find enhed**.

# BRUG AF MAPSOURCE

## Elementer i MapSource

MapSource-vinduet består af fem hovedelementer: (1) værktøjslinjerne, (2) datafanerne, (3) delepanel, (4) det grafiske kort, (5) MiniMap og (6) statuslinjen.



## Indlæsning af kort på Garmin GPS-enheden

Du kan indlæse kort på Garmin GPS-enheden vha. tre enkle trin:

- Tilslut Garmin GPS-enheden til computeren.
- Marker de kort, du vil sende til GPS-enheden.
- Overfør kortene til GPS-enheden.

Hvis du har brug for hjælp til, hvordan du tilslutter GPS-enheden til computeren, kan du se [side 8](#) eller i systemhåndbogen til GPS-enheden. Se følgende to afsnit “Markering af kort” og “[Overførsel af MapSource-data](#)”, hvis du vil vide mere om at markere kort og sende dem til GPS-enheden. Du kan muligvis også få vist en demonstration på installationsdisken til MapSource om, hvordan du markerer og overfører kort. Demonstrationen er også tilgængelig online på [www.garmin.com/cartography/mapsourceTutorial.html](http://www.garmin.com/cartography/mapsourceTutorial.html).



**BEMÆRK:** Det er ikke alle Garmin GPS-enheder, der kan anvende detaljerede kort. Se i systemhåndbogen til din GPS-enhed for at finde ud af, om den er kompatibel.


## Markering af kort

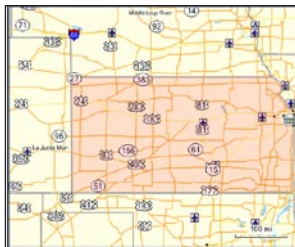
Anvend **kortværktøjet**  til at markere de kortafsnit, du vil sende til GPS-enheden.



**BEMÆRK:** For at kunne markere kortafsnit skal du først låse dit MapSource-produkt op. Se [side 1](#) for at få flere oplysninger.

### Sådan markerer du kortafsnit:

1. Zoom ud/ind til en passende afstand på zoomskalaen (normalt 50 - 100 km).
2. Klik på **kortværktøjet** , eller klik på **Værktøjer > Kort**. Flyt musen hen over det grafiske kort. Hvert enkelt kortafsnit bliver fremhævet med gult, når du bevæger musen hen over det. Navnet og størrelsen på kortafsnittet bliver vist på statuslinjen.
3. Klik på et kortafsnit for at markere det. Hvis du vil markere flere kortafsnit på én gang, skal du klikke med musen og trække den hen over de områder, du vil markere. Markerede kortafsnit er angivet med lyserød udfyldning.



Markerede kortafsnit er angivet med lyserødt.  
BlueChart®-kortafsnit er omgivet af en lyserød streg.

4. Hvis du vil fravælge et kortafsnit, skal du klikke på det lyserøde område på det grafiske kort. Hvis du vil fravælge flere kortafsnit, skal du holde **Ctrl**-tasten nede, mens du klikker og trækker musen hen over de kortafsnit, du vil fravælge.

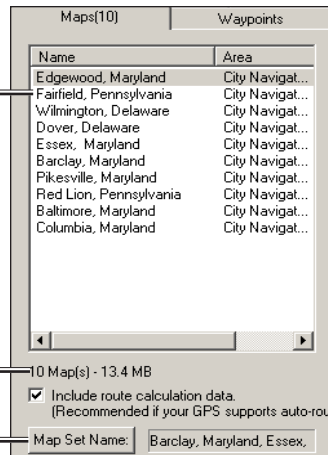
De kortafsnit, du markerer, kaldes et “kortsæt” og står under fanen Kort. Klik på fanen **Kort** for at få vist navne og størrelse på hvert enkelt kortafsnit, du har markeret.

Kontroller, hvor meget hukommelse GPS-enheden har til lagring af kortdata. Kontroller derefter fanen Kort for at se, hvor meget hukommelse kortsættet kræver. Hvis kortsættet er for stort, skal du fravælge nogle af kortafsnittene.

Navne på kortafsnit.

Nødvendig mængde hukommelse for at lagre dette kortsæt.

Klik her for at omdøbe kortsæt.



**Fanen Kort**



**BEMÆRK:** Hvis GPS-enheden understøtter auto-planlægning af rute, skal du markere afkrydsningsfeltet **Inkluder data for ruteberegning**, der er placeret nederst på fanen Kort.

Du kan oprette en rute i MapSource og dernæst markere alle de kortafsnit, der omkredser ruten. Du kan også markere kort omkring waypoints eller spor. Se [side 20](#) for at få flere oplysninger om, hvordan man opretter ruter.

## Sådan markerer du kort omkring waypoints, ruter eller spor:

Højreklik på en rute, et waypoint eller et spor på den relevante datafane, og klik på **Marker kort omkring rute (waypoint/spor)** i genvejsmenuen.



**BEMÆRK:** Til visse MapSource-produkter sælges områdekort separat. Du kan kun markere kort, du har købt og installeret på din computer.

## Tilføjelse af kort fra flere MapSource-produkter

Hvis du har købt og låst flere MapSource-produkter op, kan du tilføje kort fra mere end et MapSource-produkt til et kortsæt. Kan du kun se data fra et enkelt produkt på GPS-enheden. Kortene er ikke gennemsigtige på enheden og kan ikke kombineres.

Hvis der er to kort fra forskellige MapSource-produkter, der overlapper hinanden på GPS-enheden, skal du lukke det øverste kort, så du kan se det nederste kort. Se i systemhåndbogen til GPS-enheden for at få at vide, hvordan du slår MapSource-kort til eller fra.

Hvis du f.eks. markerer data for både topografi og City Navigator for det samme geografiske område, vil du derfor ikke se en kombination af topografiske data og vejdata. Du vil kun kunne se datasæt fra City Navigator. Hvis du vil se topografiske data, skal du skjule City Navigator-data i GPS-enheden.

## Overførsel af MapSource-data

Du kan sende kortsæt, waypoints, ruter og spor til GPS-enheden eller hukommelseskortet, eller du kan modtage data fra GPS-enheden eller hukommelseskortet. Du kan evt. anvende en af følgende metoder til at overføre data til eller fra GPS-enheden (se i systemhåndbogen til din GPS-enhed for at finde ud af, hvilke dataoverførselsmuligheder der er tilgængelige):

- **Serielt eller USB-kabel**
- **USB-overførselsprogram til datakort eller USB-overførselsprogram til datakort RoHS (USB 2.0)** - Du kan anvende denne metode, hvis GPS-enheden bruger et Garmin-datakort (ikke-forudprogrammeret). USB-overførselsprogram til datakort RoHS fungerer med Windows 2000 eller nyere version.
- **CF- (Compact Flash) eller SD- (Secure Digital) kortlæser** - Hvis din GPS-enhed bruger et CF-, SD-, micro SD- eller et transflash-kort, kan du købe en kortlæser fra en tredjepartsforhandler til at overføre data. Det kan forekomme, at du ikke kan overføre waypoints, ruter eller spor ved brug af kortlæseren.

Hver gang du overfører kort til et datakort, sletter du alle data, der aktuelt er lagret på hukommelseskortet, og erstatter dem med nye data. Hvis du lagrer kort på et datakort og overfører waypoints, ruter eller spor, sletter du dog ikke kortene på datakortet.

Du kan overføre waypoints, ruter og spor fra et datakort til GPS-enhedens interne hukommelse for at forhindre, at de bliver slettet fra datakortet. Du kan ikke gemme kort fra et datakort i GPS-enhedens interne hukommelse.




---

**BEMÆRK:** Det er ikke alle enheder, der kan acceptere waypoints, ruter eller spor fra et datakort. Se i betjeningsvejledningen til din GPS-enhed for at finde ud af, om den er kompatibel.

---

## iQue®-brugere

Hvis du vil overføre data til eller fra iQue, skal du muligvis først synkronisere med din pc. Du kan muligvis ikke sende eller modtage alle typer data til/fra din iQue. Se i systemhåndbogen til din iQue for at få flere oplysninger.

## **BlueChart-, Fishing Hot Spots- og LakeMaster-datakort**

Forudprogrammerede BlueChart-, BlueChart-g2, Inland Lakes-, Fishing HotSpots-, Recreational Lakes with Fishing HotSpots- og LakeMaster-datakort bør ikke anvendes sammen med USB-overførselsprogrammet eller i en GPS-enhed til at gemme MapSource-kort – hvis du gør det, mister du alle de forudindlæste data. Fjern det forudprogrammerede datakort fra GPS-enheden, inden du overfører kort. MapSource advarer dig om, at du risikerer at slette data. Hvis du overskriver alle de indlæste data, bliver de ikke erstattet eller gendannet af Garmin.

### **Genindlæsning af POI-databasen**

Hvis GPS-enheden blev leveret med en forudindlæst/forudprogrammeret database over bestemmelsessteder (POI'er - points of interest), får du vist en advarsel om sletning af disse forudindlæste data, inden du gemmer MapSource-kort. Denne advarsel henviser ikke til konturkortet i din enhed. Du kan gendanne forudindlæste data på GPS-enheden ved at downloade dem fra Garmins hjemmeside.

### **Sådan genindlæser du bestemmelsessteder (POI'er - points of interest):**

1. Besøg <http://www.garmin.com>.
2. Vælg **Support > Updates & Downloads (Opdateringer og download)**.
3. Klik på **Additional Software**.
4. Klik på navnet på GPS-enheden.
5. Klik på **Download** under **Unit Software (Enhedssoftware)**.
6. Klik for at acceptere vilkårene i softwarelicensaftalen.
7. Klik på **Download** under **Download Preloaded POI Database (Download forudindlæst POI-database)**.

Alle MapSource-kort på GPS-enheden bliver slettet og erstattet med POI-databasen.

## Afsendelse af data til GPS-enheden

Hvis GPS-enheden har et hukommelseskort, skal du kontrollere, at kortet er sat korrekt i enheden. Du skal også tilslutte GPS-enheden til din computer og evt. indstille enhedens dataoverførelstilstand til **Garmin** (se systemhåndbogen til enheden for at få yderligere oplysninger).

Du kan sende kort, waypoints, ruter eller spor til GPS-enheden.





---

**BEMÆRK:** MapSource overfører alle de data, der står under en datafane, til GPS-enheden, hver gang du overfører data.

---

### Sådan sender du data til en GPS-enhed eller kortlæser:

1. Bekræft, at de data, du vil sende, vises i de tilsvarende datafane i venstre side af MapSource-vinduet.
2. Klik på **Send til enhed** , eller klik på **Overfør > Send til enhed...** Navnet på din GPS-enhed eller kortlæser skulle gerne blive vist automatisk i menuen **Enhed**. Hvis det ikke er tilfældet, skal du klikke på **Find enhed**.

- Hvis du anvender et USB-overførselsprogram til kort, vises teksten "USB-overførselsprogram til datakort" i feltet **Enhed**.
- Hvis du anvender en CF- eller SD-kortlæser, skal du vælge det korrekte drevbogstav i feltet **Enhed**. Vælg f.eks. "Flytbar disk (E:).
- Hvis du sender data til en iQue eller cf Que, skal du vælge, hvor du vil gemme dataene, under **Lagringsplaceringer til kort**. Vælg evt. det korrekte brugernavn i feltet **Enhed**.


3. Marker afkrydsningsfelterne ud for de typer data, du vil sende, under **Hvad skal sendes**.
4. Klik på **Send**. MapSource begynder at sende data til GPS-enheden eller kortlæseren. Når overførslen af data begynder, kan du markere afkrydsningsfeltet ud for **Sluk GPS-enheden efter overførslen**, hvis funktionen er tilgængelig.
5. Hvis du anvender en iQue eller cf Que, skal du muligvis synkronisere med din pc, så din enhed kan modtage dataene.

## Modtagelse af data fra GPS-enheden

Hvis GPS-enheden har et hukommelseskort, skal du kontrollere, at kortet er sat korrekt i enheden. Du skal også tilslutte GPS-enheden eller kortlæseren til din computer og evt. indstille enhedens dataoverførselstilstand til **Garmin** (se systemhåndbogen til enheden for at få yderligere oplysninger).

Du kan modtage waypoints, ruter og spor fra din GPS-enhed.

### Sådan modtager du data fra en GPS-enhed eller kortlæser:

1. Hvis du anvender en iQue, skal du muligvis synkronisere med din pc, så du kan sende oplysninger til MapSource.
2. Klik på **Modtag fra enhed** , eller klik på **Overfør > Modtag fra enhed**. Navnet på din GPS-enhed eller kortlæser skulle gerne blive vist automatisk i menuen **Enhed**. Hvis det ikke er tilfældet, skal du klikke på **Find enhed**.

- Hvis du anvender et USB-overførselsprogram til kort, vises teksten "USB-overførselsprogram til datakort" i feltet **Enhed**.
  - **Hvis du anvender en CF- eller SD-kortlæser**, skal du vælge det korrekte drevbogstav i feltet **Enhed**. Vælg f.eks. "Flytbar disk (E:).
  - Hvis du anvender en iQue, skal du vælge det korrekte brugernavn i feltet **Enhed**.
3. Marker afkrydsningsfelterne ud for de typer data, du vil modtage, under **Hvad skal modtages**.
  4. Klik på **Modtag**. MapSource begynder at modtage data fra GPS-enheden eller kortlæseren. Dataene vises under de tilsvarende datafaner i venstre side af vinduet.


## Oprettelse og redigering af waypoints

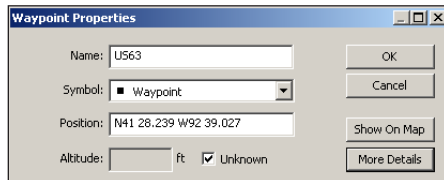
Et waypoint er et punkt på det grafiske kort, som du kan gemme i hukommelsen. Waypoints er også kendt som “Mine placeringer” eller “Favoritter” i nogle GPS-enheder. Det er nemt at oprette waypoints i MapSource og at overføre dem til GPS-enheden. Du kan også indlæse waypoints fra GPS-enheden til MapSource og dernæst redigere dem. Se [side 13](#) for at få oplysninger om, hvordan du sender og modtager oplysninger fra GPS-enheden.

### Oprettelse af waypoints

Når du opretter et waypoint, navngiver MapSource det automatisk ud fra dets placering. Hvis du opretter et waypoint på en eksisterende kortdetalje, navngiver MapSource det ud fra navnet på kortdetaljen. Hvis du opretter et waypoint på en tom placering, navngiver MapSource waypoint’et med et tal. Hvert enkelt waypoint, du opretter, bliver vist under fanen Waypoints i venstre side af vinduet.

### Sådan opretter du et waypoint:

1. Klik på **waypoint**værktøjet , eller klik på **Værktøjer > Waypoint**.
2. Find placeringen, og klik et sted på det grafiske kort for at oprette et waypoint netop der. Hvis du vil oprette et waypoint i midten af det grafiske kort, skal du trykke på **Ctrl + W** på tastaturet. Dialogboksen **Waypointegenskaber** vises.




### *Dialogboksen Waypointegenskaber*


3. Tilføj eventuelle ændringer til waypointegenskaberne. Klik på **Flere detaljer** for at få vist alle tilgængelige waypointegenskaber.
4. Klik på **OK** for at gemme waypoint’et. Klik på  **annuller** for at afslutte uden at oprette waypoint’et.

## Redigering af waypoints

Du kan redigere egenskaberne for et waypoint ved at åbne dialogboksen Waypointegenskaber på en af følgende måder:

- Dobbeltklik på et waypointnavn under fanen Waypoints.
- Klik på **markeringsværktøjet** . Dobbeltklik derefter på et waypoint på det grafiske kort.
- Højreklik på et waypoint under fanen Waypoints eller på det grafiske kort. Vælg dernæst **Waypointegenskaber**.

## Finde steder

Klik på knappen **Find**  i MapSource for at åbne dialogboksen Find steder, hvor du nemt kan finde byer, bestemmelsessteder/POI'er (f.eks. restauranter, parker og forretninger) adresser, vejkryds eller waypoints.

For at have flest mulige søgemuligheder i dit MapSource-produkt skal du låse dine kort op. Se "Oplåsning af kort" på [side 1](#).

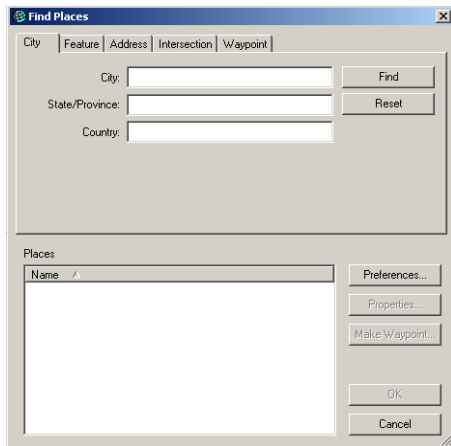
Mens du indtaster de steder, der skal søges efter i dialogboksen **Find steder**, anvender MapSource auto-udførelse til at komme med forslag. Mens du indtaster navnet på en by, vises der f.eks. en liste over byer med de bogstaver, du indtaster. Du kan vælge byen direkte fra auto-udførelseslisten, eller du kan afslutte indtastningen af navnet på byen.




---


**BEMÆRK:** Hvis det sted, du søger efter, ikke findes i auto-udførelseslisten, tillader MapSource ikke, at du fortsætter indtastningen. Kontroller, at du har stavet navnet rigtigt.

---




*Dialogboksen Find steder*

### Sådan finder du et sted:

1. Klik på **Find steder** , eller klik på **Vis > Find steder**.
2. Klik på en af følgende faner: By, Attraktion, Adresse eller Vejkrøds.
3. Påbegynd indtastningen, eller vælg de ønskede søgekriterier.

4. Klik på **Find** for at få vist en liste over resultater på listen Steder. Hvis du ser beskeden "Der blev ikke fundet nogen emner", skal du prøve at anvende mere generelle søgekriterier.
5. Marker det korrekte sted på listen ved at klikke på det. Stedet vises på det grafiske kort.
6. Klik på **Opret Waypoint**, hvis du ønsker at gemme stedet som et waypoint. Klik på **OK** for at lukke dialogboksen Find steder. Klik på **Annuller** for at lukke og vende tilbage til den del af kortet, du fik vist tidligere.

### Brug af Find nærmeste steder og Nyligt fundne steder


Klik på **knappen Find nærmeste steder**  i MapSource for at åbne dialogboksen Find nærmeste steder, hvor du kan søge efter attraktioner og andre steder på kortet i nærheden af en bestemt placering på det grafiske kort. Du kan finde steder i nærheden af et waypoint, et sted på kortet eller i midten af det grafiske kort (standard).

Klik på **knappen Nyligt fundne steder**  for at åbne dialogboksen Nyligt fundne steder, hvor du kan få vist en liste over de steder, du har søgt efter for nyligt.

## Oprettelse og redigering af ruter

Ruter fortæller dig, hvordan du kommer fra et sted til et andet. Afhængigt af hvilket MapSource-produkt du har, kan du oprette en direkte rute (en rute i en lige linje) eller en auto-rute (sving-for-sving via forskellige veje).

### Oprettelse af ruter

Du kan oprette og tilpasse ruter i MapSource vha. dialogboksen **Egenskaber for rute**, med **ruteværktøjet**  eller under fanen Waypoints. En rute kan bestå af flere punkter, og hvert punkt kaldes en *mellemstation*.



**BEMÆRK:** Det er ikke alle MapSource-produkter, der kan oprette en auto-rute. Du skal anvende et MapSource-produkt, der kan oprette automatiske ruter, ellers kan MapSource ikke beregne en automatisk rute.

### Sådan opretter du en rute vha. dialogboksen Egenskaber for rute:

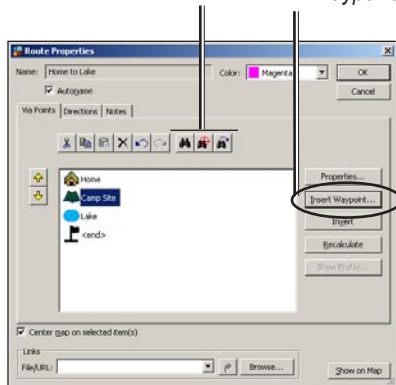
1. Tryk på **Ctrl + R**, eller klik på **Rediger > Ny rute** for at åbne dialogboksen Egenskaber for rute.
2. Hvis du vil tilføje en by, et bestemmelsessted (POI - point of interest), en adresse eller et vejkryds, skal du klikke på knappen **Find steder**  i dialogboksen.
3. Hvis du tidligere har oprettet waypoints og vil tilføje dem til ruten, skal du klikke på **Indsæt waypoint**. Marker waypoint'et på den viste liste. Hvis du vil markere flere waypoints, skal du holde **Ctrl** eller **Shift** nede, mens du klikker på flere waypoints. Klik derefter på **OK**.
4. Gentag trin 2–3, indtil du er færdig med at tilføje punkter til din rute. Hvert punkt, du tilføjer, står i rækkefølge med det første punkt øverst under fanen Mellemstationer.
5. Hvis du vil omarrangere punkterne på listen, skal du markere hvert punkt og klikke på pilene for at flytte punktet op eller ned på listen. Hvis du vil omarrangere punkterne, så det sidste står først, skal du klikke på **Spejlvend**.

Hvis du vil se et punkt på kortet, skal du fremhæve det og klikke på **Vis på kort**. Du kan også markere afkrydsningsfeltet ved siden af **Centrer kort på det/de markerede emne(r)** for at se et valgt punkt i midten af kortet.

- Klik på **OK** for at gemme den nye rute.


*Klik på knappen Find for at søge efter kortfunktioner.*

*Klik her for at indsætte et waypoint fra fanen Waypoints.*



## Redigering af ruter

Du kan redigere ruter direkte på det grafiske kort eller vha. dialogboksen Egenskaber for rute.

Du kan tilføje, flytte og fjerne waypoints fra din rute på det grafiske kort vha. markeringsværktøjet .



*Flytning af et rutewaypoint på det grafiske kort.*

I dialogboksen Egenskaber for rute kan du:

- Tilføje punkter til en rute
- Omdøbe en rute
- Spejlvende en rute
- Sammenkæde en fil eller en URL med en rute
- Få vist en lodret profil for en rute
- Få vist og udskrive retningsangivelser for en auto-rute
- Slette en rute

Se Hjælpen til MapSource for at få flere oplysninger. Klik på **Hjælp > Hjælp til MapSource**, eller tryk på **F1** på tastaturet for at åbne de detaljerede MapSource-hjælpefiler.

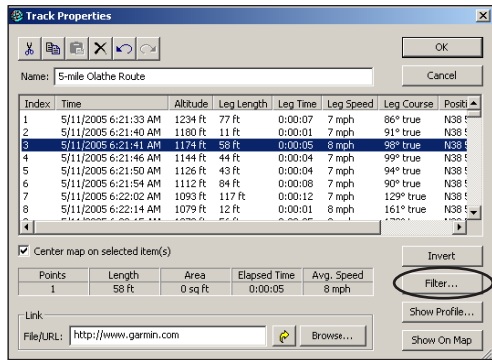
## Spor

Spor er som små fodaftryk på det grafiske kort, der viser dig præcis, hvor du har været. Sporet vises som en lille prikket linje, der udgøres af sporpunkter. Når du bevæger dig, optager GPS-enheden et sporpunkt hvert sekund (standard), som angiver tidspunkt, position og hastighed. GPS-enheden gemmer derefter disse punkter som et spor.

## Visning af spor

De spor, du modtager fra GPS-enheden, bliver vist under fanen Spor, når du har modtaget dem. Du kan få vist spor på det grafiske kort og redigere dem vha. dialogboksen Sporegenskaber.

Dobbeltklik på et spor under fanen Spor for at åbne dialogboksen Sporegenskaber. Du kan ændre sporets navn, spejlvende sporet, få vist en lodret profil af sporet, samt få vist og redigere sporpunkterne. Se “Overførsel af MapSource-data” på [side 13](#) for at få flere oplysninger.



Dialogboksen Sporegenskaber

## Filtrering af spor

Hvert sporpunkt indeholder oplysninger om tidspunkt, position og hastighed. Klik på **Filter** i dialogboksen Sporegenskaber. Når du filtrerer et spor, du har indlæst fra GPS-enheden, skal du fortælle MapSource, hvilke sporpunkter du vil beholde, og hvilke der skal sorteres fra. Du kan filtrere sporpunkter ud fra tid eller afstand, eller du kan lade MapSource filtrere sporpunkterne automatisk.

## Tilpasning af MapSource

Når du er blevet fortrolig med MapSource, vil du evt. tilpasse programmets indstillinger til dine behov. Du kan ændre mange indstillinger ved at åbne menuen Indstillinger for MapSource. Klik på **Rediger > Indstillinger** for at åbne dialogboksen Indstillinger.

## Om Google Earth™

Når Google Earth er installeret på computeren, kan du få vist waypoints, spor og ruter, der er gemt i MapSource. Vælg et emne under en af datafanerne, og vælg derefter **Vis > Vis på Google Earth**.

Gå til <http://earth.google.com> for at downloade Google Earth-programmet.

## ADVARSLER OG FORBEHOLD

**VIGTIGT:** GARMIN GIVER INGEN GARANTI FOR FULDSTÆNDIGHEDEN AF KORTDATAENE FOR DETTE PRODUKT OG FRASKRIVER SIG ENHVER GARANTI, UDTRYKKELIG, INDIREKTE ELLER LOVMÆSSIG, HERUNDER INDIREKTE GARANTIER FOR SALGBARHED ELLER FORMÅLSEGNETHED. DET PÅLIGGER BRUGEREN AT ANVENDE DETTE PRODUKT MED FORSIGTIGHED. DETTE PRODUKT HAR TIL FORMÅL UDELUKKENDE AT ANVENDES SOM HJÆLP TIL REJSEN OG MÅ IKKE ANVENDES TIL NOGET FORMÅL, SOM KRÆVER NØJAGTIG MÅLING AF RETNING, DISTANCE, STED ELLER TOPOGRAFI.

Følgende advarsler og forbehold er muligvis gældende for noget eller al indhold på installationsdisken til MapSource BlueChart®:

**ADVARSEL:** Disse produktoplysninger er ikke verificeret af en national søkortafdeling, som ej heller påtager sig ansvaret for nøjagtigheden af reproduktioner eller ændringer foretaget herefter. Det kan heller ikke garanteres af en national søkortafdeling, at produktet opfylder nationale eller internationale regulativer vedrørende brug af de rette navigationsprodukter.

**ADVARSEL:** Dette produkt er produceret, helt eller delvist, på baggrund af produkter fra den britiske søkortafdeling. Garmin fralægger sig al ansvar for brug af dette produkt, og produktet må ikke anvendes som navigationshjælp. De(t) digitale kort, der følger med dette produkt, er ikke blevet verificeret eller opdateret. Brugere opfordres for deres egen sikkerheds skyld til at konsultere officielle, opdaterede søkort til navigationsformål. Den britiske søkortafdeling har ikke verificeret uvundne data, og det udskrevne kort bør konsulteres for yderligere navigationsoplysninger.

**FORBEHOLD:** Den australske søkortafdeling kontrollerer ikke oplysningerne på dette produkt, og det australske statsforbund påtager sig ikke ansvaret for nøjagtigheden efter kopiering eller eventuelle ændringer af de oplysninger, forbundet har leveret. Statsforbundet garanterer ydermere ikke, at dette produkt overholder eventuelle regulativer som et korrekt navigationsprodukt, eller at det indeholder de nyeste tilgængelige navigationsoplysninger.

**ADVARSEL:** De ydre grænser for Indien, der er afbildet for kortet/kortene, er hverken korrekte eller pålidelige. Andre ydre grænser, som er afbildet på kortet/kortene, er muligvis heller ikke korrekte eller pålidelige.

## INDEKS

- A**  
Advarsler og forbehold 23  
Afinstallation af MapSource 6  
Auto-planlægning af rute 10, 19
- B**  
Bestemmelsessteder (POI - points of interest) 17  
genindlæse database 13  
BlueChart  
markere kort 10
- C**  
cf Que-brugere 14  
Compact Flash- (CF) kort 12, 14
- D**  
Datafaner 8  
Datakort 12  
Dataoverførselstilstand 14  
Delepanel 8
- E**  
Egenskaber for rute, dialog-boksen 19
- F**  
Favoritter 16  
Finde nærmeste steder 18  
Finde nyligt fundne steder 18  
Finde steder 17  
Forudprogrammerede datakort 13
- G**  
Gemme filer 16  
Google Earth 22  
GPS-enhed  
indlæse kort på 9  
tilslutte til en computer 6  
Grafisk kort 8
- H**  
Hukommelseskort 12
- I**  
Indlæsning af kort på GPS'en 9  
afsendelse af kort 14  
demonstration 9  
fravælge kort 10  
fra flere MapSource-produkter 11  
kompatibilitet 9  
markere kort 9  
Installation af MapSource  
fjerne 6  
tilpasse 5  
iQue-brugere 12, 14, 15
- K**  
Kontakt Garmin ii  
Kort, fanen 10  
Kortlæser 12, 14  
Kortsæt 10  
Kortværktøj 9  
Kuponkode 1, 2
- M**  
Markeringsværktøj 17  
Markering af kort 9  
omkring ruter, waypoints og spor 11  
Mine placeringer 16  
MiniMap 8  
Modtagelse af data 15  
Modtagelse fra enhed 15
- O**  
Oplåsningskode 1, 2  
Hent 4  
visning 3  
Oplæsning af kort 1  
Overførsel af data 12  
metoder til overførsel 12  
modtage data 15  
sende data 13
- R**  
Registrering af dit produkt 4  
Reparation af MapSource 5  
Ruter 19–24  
markere kort omkring 11  
oprette 19  
redigere 20  
spejlvende 19
- S**  
Secure Digital- (SD) kort 12, 14  
Sender data 14  
Send til enhed 14  
Serielport 6  
Serienummer ii  
Spor  
markere kort omkring 11

---

Statuslinje 8

## T

Tilpasning af dækningsområder 5

Tilpasning af MapSource 5, 22

Tilslutning af GPS'en til en computer 6

## U

USB-overførselsprogram til datakort 12, 14, 15

USB-port 7

## V

Værktøjslinjer 8

## W

Waypointegenskaber, dialogboksen 16

Waypoints 16–19

markere kort omkring 11–15

oprette 16

tilføje til ruter 19–23

Waypoints, fanen 16

For at få de seneste gratis softwareopdateringer (bortset fra kortdata) i dit Garmin-produkts levetid, skal du besøge Garmins hjemmeside på adressen [www.garmin.com](http://www.garmin.com).



© Copyright 2008 Garmin Ltd. eller datterselskaber

Garmin International, Inc.  
1200 East 151st Street, Olathe, Kansas 66062, U.S.A.

Garmin (Europe) Ltd.  
Liberty House, Hounslow Business Park, Southampton, Hampshire, SO40 9RB, UK

Garmin Corporation  
Nr. 68, Jangshu 2nd Road, Shijr, Taipei County, Taiwan

[www.garmin.com](http://www.garmin.com)

Delnummer 190-00417-36 Rev. C