

## Söka efter en marin service och navigera dit

### Så här börjar du navigera:

1. På skärmen Hem väljer du **Vart?**.
2. Välj en kategori.
3. Välj en destination.
4. Välj **Navigera till**.
5. Välj **Gå till**.  
ELLER  
Välj **Instruktioner till** när du använder ett förprogrammerat BlueChart® g2 Vision®-kort om du vill använda Automatisk vägledning.
6. Följ den färgade linjen på skärmen till destinationen.

### Så här avbryter du navigeringen:

Tryck på **MENU** från navigationssjökortet och välj **Avbryt navigering**.



## Markera en waypoint eller Man överbord (MÖB)

### Så här markerar du din aktuella plats som en waypoint eller som en MÖB:

1. Tryck på **MARK** från valfri skärm.
2. Spara waypointen genom att välja **Tillbaka**, eller välj **Man överbord** om du vill ange att waypointen ska vara en MÖB-punkt.

### Så här skapar du en ny waypoint:

1. Välj **Sjökort** > **Sjökort** på skärmbilden Hem.
2. Använd kartpekaren (☛) för att markera den plats som du vill ange som en waypoint.
3. Tryck på **SELECT**.
4. Välj **Skapa waypoint**.

### Så här flyttar du waypointen på navigationssjökortet:

1. Använd kartpekaren (☛) för att markera waypointen på navigationssjökortet och tryck på **SELECT**.
2. Välj **Granska**. (Knappen **Granska** visas bara när mer än en waypoint finns i närheten.)
3. Välj knappen för den waypoint som du vill ändra > **Flytta**.
4. Spara den nya platsen genom att trycka på **SELECT**.



Skapa en waypoint

## Söka efter en destination via dess namn

1. På skärmen Hem väljer du **Vart?** > **Sök efter namn**.
2. Använd **navigeringsknappen** för att välja tecken och skriv hela eller en del av namnet på destinationen.
3. Tryck på **SELECT** om du vill visa de 50 närmaste destinationerna som innehåller dina sökvillkor.  
Gå till platsen genom att välja platsen > **Navigera till** > **Gå till**.



Ange namnet



Visa sökresultat

## Ändra eller ta bort en waypoint

### Så här ändrar du en befintlig waypoint:

1. Välj **Information** > **Egna data** > **Waypoints** på skärmen Hem.
2. Välj den waypoint som du vill redigera.
3. Välj **Ändra waypoint**.
4. Välj det waypointattribut som du vill ändra (**Namn**, **Symbol**, **Djup**, **Vattentemp**, **Kommentar** eller **Position**).

### Så här tar du bort en waypoint eller en MÖB-plats:

1. Använd kartpekaren (☛) från navigationssjökortet för att markera waypointen eller MÖB på navigationssjökortet.  
ELLER  
Välj **Information** > **Egna data** > **Waypoints** på skärmen Hem.
2. Markera den waypoint eller den MÖB-plats som du vill ta bort.
3. Välj **Granska** > **Ta bort** (Knappen **Granska** visas bara när mer än en waypoint finns i närheten.)

# GPSMAP® 400/500-serien

## Snabbreferenshandbok



**GARMIN**

## Slå på enheten och söka efter en signal

Läs guiden *Viktig säkerhets- och produktinformation* som medföljer i produktförpackningen för viktig information om produkten och säkerhet.

### Slå på och stänga av enheten

Slå på enheten genom att trycka på **strömknappen**. När varningsskärmen visas öppnar du skärmen Hem genom att välja **Godkänn**. Stäng av enheten genom att hålla ned **strömknappen**.

### Söka efter GPS-satellitssignaler

När du slår på enheten måste GPS-mottagaren samla in satellitdata och fastställa den aktuella positionen. När enheten hittar satellitssignaler är signalstyrkestaplarna längst upp på skärmen Hem gröna. När enheten tappat satellitssignaler försvinner de gröna staplarna och positionsikonen visas som ett blinkande frågetecken.

Mer dokumentation och information finns på [www.garmin.com](http://www.garmin.com).



Hemskärm

## Använda knappatsen

**Strömknappen/belysning** - Håll den här knappen nedtryckt om du vill slå på eller stänga av enheten. Tryck snabbt på den om du vill justera ljusstyrkan och dag- respektive nattläget.

**Räckvidd (-/+)** - Tryck på den här knappen om du vill justera ekolodets räckvidd, zooma in eller ut på ett sjökort, gå en sida uppåt eller nedåt i listor eller justera belysningsnivån.

**Navigeringsknapp** - Tryck uppåt, nedåt, vänster, höger när du vill navigera i menyer, markera fält eller mata in data.

**MARK** - Tryck på den här knappen för att markera en waypoint.

**SELECT** - Tryck på den här knappen för att välja markerade alternativ.

**HOME** - Tryck på den här knappen för att återgå till skärmen Hem.

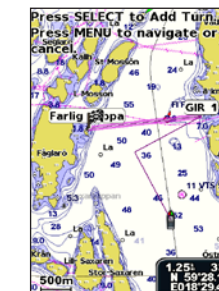
**MENU** - Tryck på den här knappen om du vill visa fler inställningar och konfigurationsalternativ. Tryck på den för att återgå till föregående skärmbild när det anges.



## Använda rutter och spår

### Så här skapar du en rutt från din aktuella plats:

1. Använd kartpekaren från navigationssjökortet för att markera din destination och tryck på **SELECT**.
2. Välj **Navigera till > Rutt till**.
3. Använd kartpekaren för att välja den plats där du vill göra den sista giren mot din destination.
4. Tryck på **SELECT**. Upprepa det här steget om du vill lägga till fler girar.
5. Tryck på **MENU** för att avbryta, för att ångra den sista giren eller för att börja navigera efter ruten.



### Så här skapar du en rutt på en annan plats:

1. Välj **Information > Egna data > Rutter > Ny rutt** på skärmen Hem.
2. Välj **Använd sjökort** eller **Använd waypointlista**.
3. Om du väljer **Använd sjökort** använder du kartpekaren för att välja den startplats där du vill påbörja den nya ruten. Om du väljer **Använd waypointlista** väljer du den första waypointen i ruten och trycker på **SELECT**.
4. Välj plats för den första giren och tryck på **SELECT**. Upprepa tills ruten är klar.
5. Spara ruten genom att välja **MENU**.
6. Välj ruten om du vill redigera ruten, ta bort ruten eller navigera till ruten.

### Så här redigerar du en rutt:

1. Välj **Information > Egna data > Rutter** på skärmen Hem.
2. Välj den rutt du vill redigera.
3. Välj **Ändra i rutt**. Du kan redigera ruttens namn eller använda sjökortet eller giristan för att redigera ruttens girar.

### Så här aktiverar du spårloggen:

Från vilket sjökort som helst utom Fish Eye 3D väljer du **MENU > Waypoints och spår > Spår > På**. En spårinje på sjökortet anger ditt spår.

### Så här rensar du det aktiva spåret:

Från vilket sjökort som helst utom Fish Eye 3D väljer du **MENU > Waypoints och spår > Aktiva spår > Rensa aktivt spår**. Spårminnet rensas och det aktuella spåret fortsätter att spelas in.

## Ändra visningsinställningarna

### Så här justerar du belysningen:

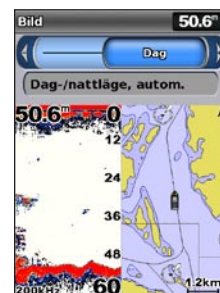
1. Tryck snabbt in **strömknappen**.
2. Välj **Belysning**.
3. Tryck **navigeringsknappen** åt vänster eller höger för att justera belysningen manuellt.

**OBS!** Tryck flera gånger på **strömknappen** om du vill växla mellan maxbelysning, minimibelysning och din manuella inställning.



### Så här växlar du mellan dagläge och nattläge:

1. Tryck snabbt in **strömknappen**.
2. Välj **Färgläge**.
3. Tryck **navigeringsknappen** åt vänster eller höger för att växla mellan lägena.



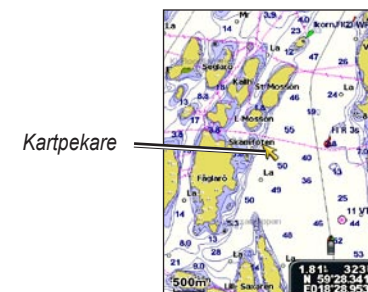
Dagläge



Nattläge

## Panorera och zooma på navigationssjökortet

Använd **navigeringsknappen** när du vill flytta kartpekaren från den aktuella platsen och rulla till andra områden på navigationssjökortet. När du panorerar förbi kanten på den aktuella kartvisningen rullar skärmen framåt.



När du flyttar kartpekaren kan du visa avståndet och bäring från din aktuella position och kartpekarens positionskoordinater i kartans nedre högra hörn.

Om du vill panorera kartan trycker du **navigeringsknappen** uppåt, nedåt, åt höger eller åt vänster.

### Zooma in och ut på kartan

Med **räckviddsknapparna (-/+)** styr du zoomnivån som anges av skalan längst ned på navigationssjökortet (**800m**). Stapeln under numret betecknar det avståndet på kartan.