

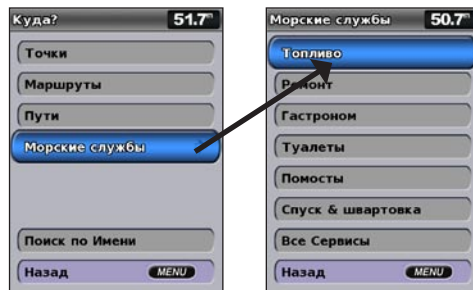
Поиск морской станции обслуживания и навигация до нее

Начало навигации

1. На главном экране выберите **Куда?**
2. Выберите категорию.
3. Выберите пункт назначения.
4. Выберите **Навигация до**.
5. Выберите **Перейти**.
ИЛИ
Выберите **Гид до** при использовании предварительно запрограммированной карты BlueChart® g2 Vision® и функции авто-гида.
6. Следуйте цветной линии на экране до цели.

Чтобы остановить навигацию:

На навигационной карте нажмите **MENU**, а затем выберите **Остановить навигацию**.



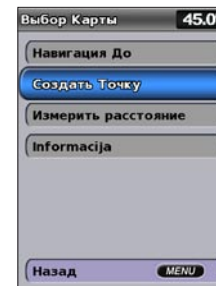
Пометка маршрутной точки или человека за бортом (MOB)

Чтобы пометить текущее местоположение как маршрутную точку или MOB (Человек за бортом):

1. На любом экране нажмите кнопку **MARK**.
2. Выберите **Назад**, чтобы сохранить маршрутную точку, или выберите **Чел. за бортом**, чтобы обозначить точку как MOB.

Чтобы создать новую маршрутную точку:

1. Находясь на главном экране, выберите **Карты > Навигационная карта**.
2. Используйте указатель карты (☞) для выбора местоположения, назначаемого в качестве маршрутной точки.
3. Нажмите **SELECT**.
4. Выберите **Создать Точку**.



Создать маршрутную точку

Чтобы переместить точку на навигационной карте:

1. Используйте указатель карты (☞), чтобы выделить маршрутную точку на навигационной карте, а затем нажмите **SELECT**.
2. Выберите **Обзор**. Кнопка **Обзор** отображается только тогда, когда вблизи курсора находится более одной маршрутной точки.
3. Выберите кнопку маршрутной точки, которую необходимо изменить > **Переместить**.
4. Нажмите **SELECT**, чтобы сохранить новое местоположение.

Поиск пункта назначения по имени

1. На главном экране выберите **Куда? > Поиск по имени**.
2. Используйте **Манипулятор** для выбора символов и начните вводить название пункта назначения.
3. Нажмите **SELECT** для просмотра 50 ближайших мест назначения, которые соответствуют критерию поиска.

Для перехода к нужному объекту выберите место > **Навигация до > Перейти**.



Введите название



Просмотр результатов поиска

Изменение или удаление маршрутной точки

Чтобы изменить существующую маршрутную точку:

1. На главном экране выберите **Информация > Данные пользователя > Точки**.
2. Выберите маршрутную точку, которую необходимо изменить.
3. Выберите **Изменить точку**.
4. Выберите атрибуты точки, которые вы хотите изменить (**Имя, Символ, Глубина, Температура воды, Комментарий** или **Позиция**).

Чтобы удалить маршрутную точку или точку MOB:

1. На навигационной карте используйте указатель карты (☞), чтобы выделить маршрутную точку или точку MOB (Чел. за бортом) на карте.
ИЛИ
На главном экране выберите **Информация > Данные пользователя > Точки**.
2. Выберите маршрутную точку или точку MOB, которую необходимо удалить.
3. Выберите **Просмотр > Удалить** (Кнопка **Просмотр** отображается только тогда, когда вблизи курсора находится более одной маршрутной точки).

GPSMAP® серии 400/500 краткое справочное руководство



GARMIN

Включение устройства и прием сигнала

См. руководство *Важные сведения о продукте и информация о безопасности* в упаковке изделия для ознакомления с предупреждениями по безопасности и другой важной информацией.

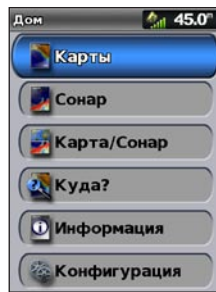
Включение и выключение устройства

Чтобы включить устройство, нажмите и отпустите кнопку **ПИТАНИЕ**. При появлении экрана предупреждения выберите **Согласен**, чтобы открыть главный экран. Чтобы выключить устройство, нажмите и удерживайте кнопку **ПИТАНИЕ**.

Прием спутниковых сигналов GPS

При включении устройства приемник GPS должен получить данные со спутника и определить текущее местонахождение. Когда устройство принимает спутниковый сигнал, полоски мощности сигнала в верхней части главного экрана показаны зеленым цветом. При потере сигнала со спутника зеленые вертикальные полоски исчезают, а на месте значка, обозначающего местоположение судна, появляется мигающий знак вопроса.

Для получения дополнительной информации и документации посетите сайт www.garmin.com.



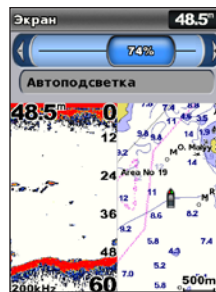
Главный экран

Регулировка параметров дисплея

Чтобы отрегулировать уровень подсветки:

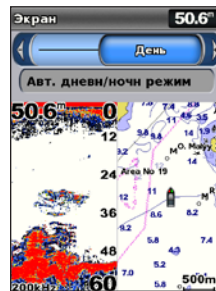
1. Нажмите и отпустите кнопку **ПИТАНИЕ**.
2. Выберите **Подсветка**.
3. Для настройки подсветки вручную нажмите левую или правую кнопку **МАНИПУЛЯТОРА**.

ПРИМЕЧАНИЕ. Нажмите кнопку **Питание** несколько раз подряд для переключения между максимальным, минимальным и выбранным уровнем подсветки.

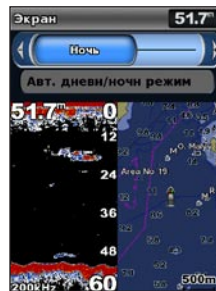


Переключение между дневным и ночным режимами:

1. Нажмите и отпустите кнопку **ПИТАНИЕ**.
2. Выберите **Цветовой режим**.
3. Нажимайте правую или левую кнопку **МАНИПУЛЯТОРА**, чтобы переключаться между режимами.



Дневной режим



Ночной режим

Использование кнопок

ПИТАНИЕ/ПОДСВЕТКА — нажмите и удерживайте, чтобы включить или выключить устройство; нажмите и отпустите, чтобы настроить подсветку и режим день/ночь.

ДИАПАЗОН (-/+) — нажмите, чтобы настроить диапазон сонара; увеличить или уменьшить масштаб карты, прокрутить список вверх или вниз, а также чтобы отрегулировать яркость подсветки.

МАНИПУЛЯТОР — нажмите верхнюю, нижнюю, левую или правую кнопку для перехода по меню, выделения полей или ввода данных.

MARK — нажмите, чтобы отметить точку.

SELECT — нажмите, чтобы выбрать выделенные элементы.

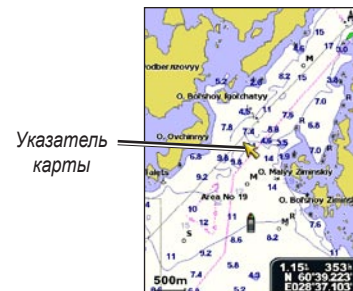
HOME — нажмите, чтобы вернуться на главный экран.

MENU — нажмите, чтобы получить доступ к дополнительным параметрам; нажмите, чтобы вернуться на предыдущий экран.



Прокрутка и масштабирование навигационной карты

Для перемещения указателя карты от текущего местоположения используйте **МАНИПУЛЯТОР**, также с его помощью перемещайте указатель в другие области на навигационной карте. При прокрутке за границы текущей карты экран показывает продолжение карты.



При перемещении указателя карты можно просматривать расстояние и азимут от текущего местоположения, при этом координаты местоположения отображаются в нижнем правом углу карты.

Для прокрутки карты нажмите верхнюю, нижнюю, левую или правую кнопку на **МАНИПУЛЯТОРЕ**.

Увеличение или уменьшение уровня масштабирования карты

Клавиши **Диапазон (-/+)** управляют уровнем масштабирования, который отображается на шкале в нижней части навигационной карты (**800m**). Отрезок под числом обозначает данное расстояние на карте.

Использование маршрутов и треков

Чтобы создать маршрут от вашего текущего местоположения:

1. На навигационной карте используйте указатель карты, чтобы выбрать место назначения, а затем нажмите **SELECT**.
2. Выберите **Навигация до > Маршрут до**.
3. Используйте указатель карты, чтобы выбрать местоположение для последнего поворота к пункту назначения.
4. Нажмите **SELECT**. Повторите эту процедуру для добавления поворотов.
5. Нажмите **MENU** для завершения, отмены последнего поворота или начала навигации по маршруту.



Чтобы создать маршрут из другого местоположения (отличного от текущего):

1. На главном экране выберите **Информация > Данные пользователя > Маршруты > Новый маршрут**.
2. Выберите **По карте** или **Из списка точек**.
3. Если вы выбрали **По карте**, используйте указатель карты, чтобы отметить исходное местоположение, из которого необходимо начать новый маршрут. Если вы выбрали **Из списка точек**, выделите первую маршрутную точку, а затем нажмите **SELECT**.
4. Выберите местоположение первого поворота и нажмите **SELECT**. Повторяйте эти шаги до тех пор, пока маршрут не будет завершен.
5. Нажмите **MENU** для сохранения маршрута.
6. Выберите маршрут для изменения, удаления или начала навигации по маршруту.

Чтобы изменить маршрут:

1. На главном экране выберите **Информация > Данные пользователя > Маршруты**.
2. Выберите маршрут для изменения.
3. Выберите **Изменить Маршрут**. Вы можете редактировать название маршрута или использовать карту или список поворотов для редактирования поворотов маршрута.

Включение журнала трека:

На любой карте (кроме карты 3D) нажмите **MENU > Маршрутные точки и треки > Треки > Вкл.** Трек обозначается на карте в виде линии с движущимся концом.

Очистка активного трека:

На любой карте (кроме карты 3D) нажмите **MENU > Маршрутные точки и треки > Активные треки > Очистить активный трек**. Память пути очищается, но запись текущего трека продолжается.

